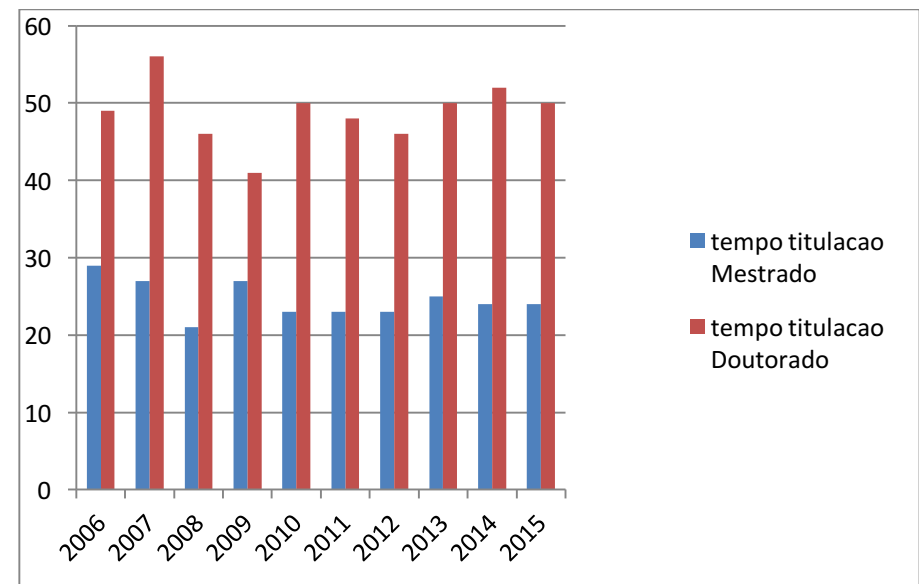
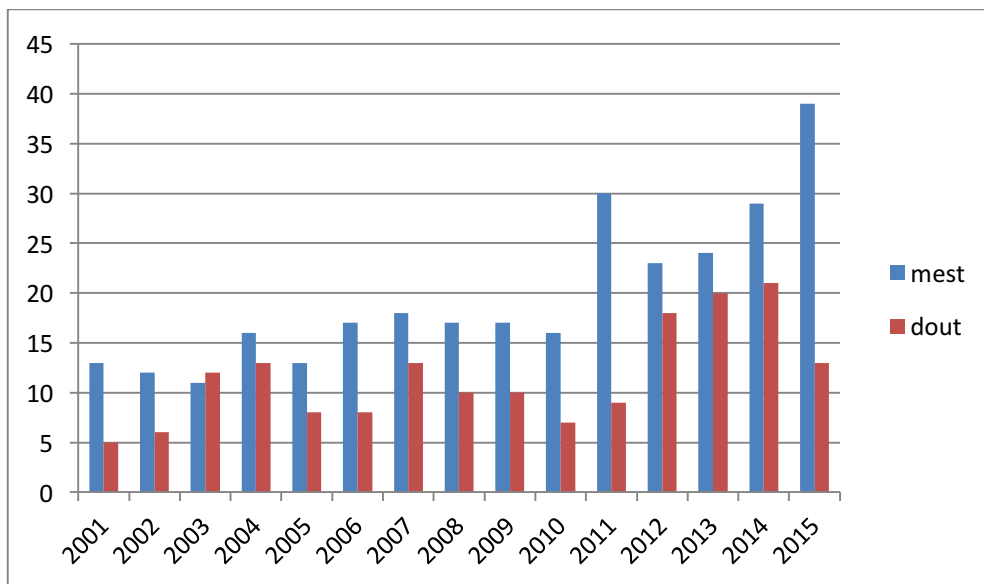


## Indicadores do Programa de Pós-graduação em Engenharia Mecânica

Apresentam-se a seguir alguns indicadores do Programa de Pós-graduação em Engenharia Mecânica da Universidade Federal de Uberlândia. Os dados referem-se aos últimos quatro triênios de avaliação da CAPES e ao triênio 2013-2015 ainda em avaliação.

O objetivo desse relatório é apresentar o quadro evolutivo do Programa e de alguma forma dar subsídios a novas ações para a manutenção e a progressão do nível de qualidade alcançado pelo Programa.

### Teses e dissertações defendidas



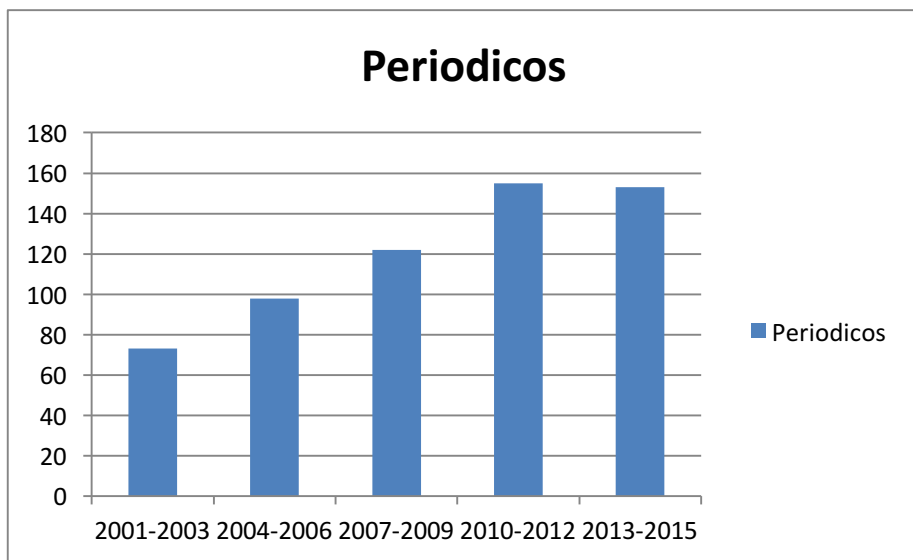
O tempo de titulação é um parâmetro extremamente importante e tem reflexos diretos na avaliação do Programa. Não devem ultrapassar os 50 meses para doutorado e 26 meses para o mestrado. Esta é a principal razão de não se conceder a prorrogação automática para teses e dissertações que ultrapassem os prazos máximos de 48 meses e 24 meses, respectivamente.

### Inserção Internacional

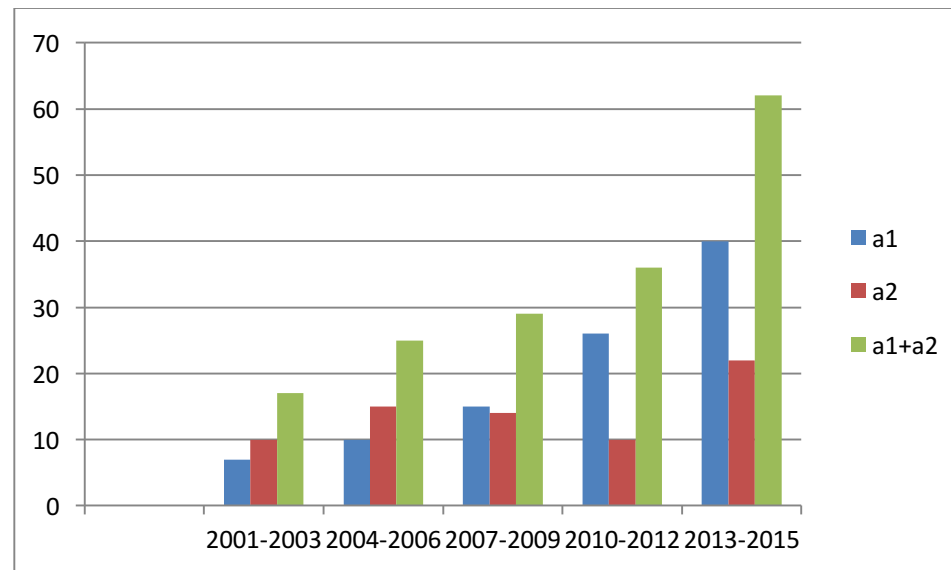
Alguns dados estatísticos do programa demonstram a influência dos docentes no cenário internacional:

Dos docentes do programa: 14 são pesquisadores do CNPQ; são editores de 14 periódicos Internacionais; são revisores de 54 periódicos Internacionais; são membros de 32 comitês científicos Internacionais; tem projetos em cooperação com 25 instituições Internacionais.

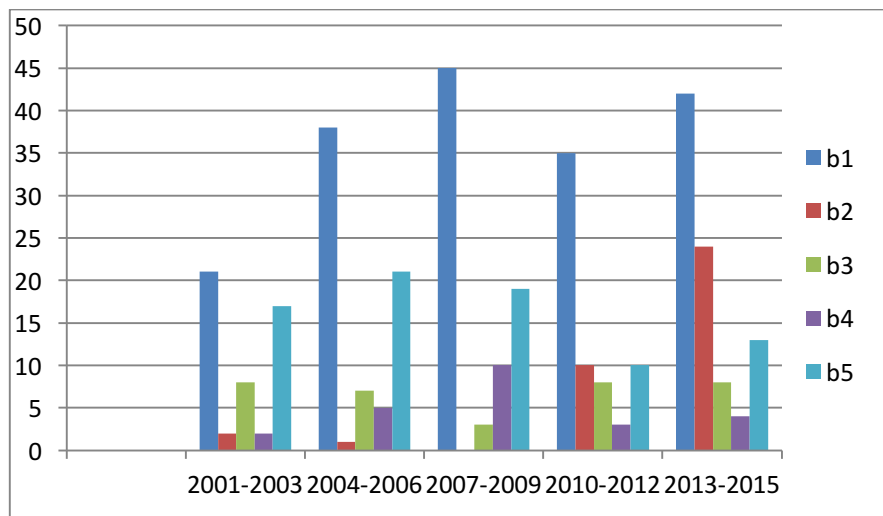
**Número total de publicações em periódicos**



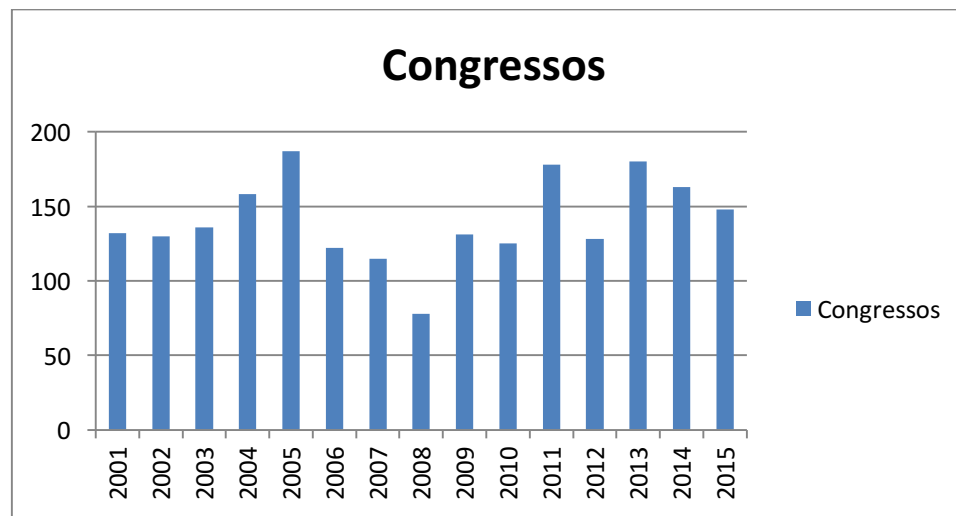
**Estrato Qualis A1 e A2**



**Estrato Qualis B1 a B5**



**Trabalhos publicados em Congressos Nacionais e Internacionais**



Observa-se que o crescimento do número de publicações qualificadas em periódicos (A1 e A2). Observa-se ainda a regularidade do Programa quanto à participação em congressos que a partir do último triênio foi incorporada à produção técnica. Uma maior ênfase tem sido dada à participação de docentes e discentes em Congressos Internacionais..